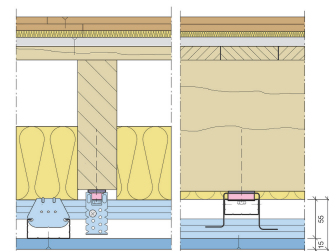
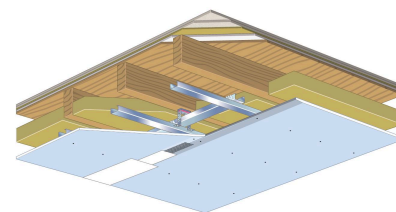


PDA 70 dB P/55.1.A + 1 + E35MF

Gyproc SoundBloc plafond icm Acoustic R vloer

Overzicht

Systeemcode:	PDA 70 dB P/55.1.A + 1 + E35MF
Luchtgeluidisolatie $D_{nT,A,k}$:	54 dB
Contactgeluidisolatie $L_{nT,A}$:	52 dB
Brandwerendheid:	60 minuten ¹
Dikte:	306 mm
Bepaling:	1x Gyproc dB 15
Estrichvloer:	Rigidur E35 MF
Draagsysteem:	PlaGyp D Plaatdragend h.o.h. 400 mm. Primair h.o.h. 1200 mm. Afhangers h.o.h. 1200 mm.
Minerale wol:	1x 100 mm steenwol 35 kg/m ³
Vloeropbouw:	Vloerdelen 18 mm gekantrecht. Gyproc A 12,5 mm Houten balken 175 x 75 mm, h.o.h. 600 mm.
Gewicht:	50 kg/m ²
Activ'Air:	Nee



1. Brandwerendheid i.c.m. houten vloer. Raadpleeg voor advies uw Gyproc adviseur of de Gyproc Helpdesk, telefoonnummer 0347-325 165 of per e-mail helpdesk@gyproc.nl.

Het slankste plafond met optimaal geluidsccomfort.

- Zeer brandwerend: dankzij het gebonden kristalwater en toevoeging van glasvezels in de kern.
- Meer netto binnenruimte.
- Geluidsisolerend: dankzij het massa-veer-massa principe.
- Licht in gewicht: overal toepasbaar, onafhankelijk van de draagconstructie.
- Vlak en glad af te werken: dankzij de afgeschuinde kanten (AK).

Wanneer een zeer hoge brandwerendheid en geluidsisolatie vereist is, worden Gyproc SoundBloc plafonds toegepast. Deze plafonds zijn snel en droog te monteren, zodat een korte doorlooptijd binnen het bouwproces gegarandeerd is.

Gyproc Acoustic R vloeren zijn geschikt voor het verbeteren van de contact- en luchtgeluidsisolatie van bestaande vloeren. De vloeren worden zwevend gemonteerd en dragen daardoor bij aan een optimale akoestische scheiding tussen de plafond- en vloerconstructie.

Saint-Gobain Gyproc Nederland
Postbus 73, 4130 EB Vianen
Gyproc Helpdesk: 0347-325 165
E-mail: helpdesk@gyproc.nl

www.gyproc.nl

20/10/2019

PDA 70 dB P/55.1.A + 1 + E35MF

Gyproc SoundBloc plafond icm Acoustic R vloer

Technische specificaties

Geluidsisolatie

Het karakteristieke luchtgeluidsniveaoverschil ($D_{nT,A,k}$) van het Gyproc SoundBloc plafond icm Acoustic R vloer - PDA 70 dB P/55.1.A + 1 + E35MF bedraagt 54 dB. Het gewogen contactgeluidsniveau ($L_{nT,A}$) van het Gyproc SoundBloc plafond icm Acoustic R vloer - PDA 70 dB P/55.1.A + 1 + E35MF bedraagt 52 dB.

De genoemde waarden zijn praktijkwaarden. Er is rekening gehouden met een praktijkverlies van 5 dB bij luchtgeluid. Bij systemen met een Rigidur E30 MF estrichvloer is uitgegaan van een praktijkverlies van 2 dB voor contactgeluid. Bij systemen zonder Rigidur E30 MF is als basis een praktijkverlies van 4 dB voor het contactgeluid aangehouden.

De geluidsisolatiewaarden zijn vastgelegd in diverse geluidmeetrappen. De metingen zijn uitgevoerd conform de EN-ISO-140-3 en de EN-ISO-140-6. In deze rapportages worden de $I_{lu;lab}$ en de $I_{co;lab}$, conform de NEN 5079 gegeven. Deze waarden zijn met behulp van de rekenregels uit de NEN 5077 en de hierboven gegeven praktijkverliezen omgezet naar de nieuwe grootheden $D_{nT,A,k}$ en de $L_{nT,A}$. De vermelde $D_{nT,A,k}$ -waarden zijn in de praktijk te verwachten waarden waarbij voor de bepaling is uitgegaan van een praktijkverlies van 5 dB. De daadwerkelijke praktijkwaarden zijn afhankelijk van de projectspecifieke omstandigheden.

Brandwerendheid

De brandwerendheid van het Gyproc SoundBloc plafond icm Acoustic R vloer plafond - PDA 70 dB P/55.1.A + 1 + E35MF bedraagt 60 minuten.

De brandwerendheid van de Gyproc plafonds is vastgelegd in diverse brandrapporten. Voor dit Gyproc plafond is het criterium 'thermische isolatie betrokken op de temperatuur', zoals genoemd in NEN 6069, maatgevend. Hierbij mag de temperatuurstijging aan de niet direct verhitte zijde gemiddeld 140 °C en de maximale temperatuurstijging op enig punt 180 °C bedragen.

Dilataties

In het Gyproc SoundBloc plafond icm Acoustic R vloer - PDA 70 dB P/55.1.A + 1 + E35MF dienen in de volgende gevallen dilatatie te worden aangebracht:

- Ter plaatse van dilatatie in de ruwbouw.
- Bij plafondafmetingen groter dan 15 m¹ voor Gyproc SoundBloc plafond icm Acoustic R vloer.
- Bij overgangen van grote naar kleine plafondvlakken.

Dilataties vloeren

In de Gyproc Acoustic R vloeren dienen in de volgende gevallen dilatatie te worden aangebracht:

- Ter plaatse van dilatatie in de ruwbouw.
- Bij vloerafmetingen groter dan m¹.
- Ter plaatse van akoestische dilataties.

PDA 70 dB P/55.1.A + 1 + E35MF

Gyproc SoundBloc plafond icm Acoustic R vloer

Vochtbelasting

Gyproc SoundBloc plafond icm Acoustic R vloer zijn toepasbaar in natte cellen, zoals badkamers en toiletten in de woningbouw. Bij toepassing in natte cellen met een continue hoge luchtvochtigheid zoals in ziekenhuizen, spoelkeukens en sauna's zijn deze plafonds niet toepasbaar.

De Gyproc Acoustic R vloeren zijn toepasbaar in de natte cellen. Download voor meer informatie de volledige verwerkingsbrochure.

Voor projectgericht advies kunt u contact opnemen met uw Gyproc adviseur of de Gyproc Helpdesk, telefoonnummer 0347 - 325 165 of per e-mail helpdesk@gyproc.nl.

Belastbaarheid

In de onderstaande tabel worden de toelaatbare belastingen en de bijbehorende toepassingsgebieden van de Gyproc Acoustic R vloeren gegeven.

Toepassingsgebied 1

Categorie behorend bij DIN 1055-3: A2, A3, B1, D1. Bijvoorbeeld woon- en verblijfsruimten, gangen in kantoren, artspraktijken, wachruimtes, winkelruimtes met een oppervlakte tot 50 m².

Toepassingsgebied 2

Categorie behorend bij DIN 1055-3: B2, C1. Bijvoorbeeld gangen in hotels, bejaardentehuizen, keukens en behandel/operatiekamers zonder zware apparatuur.

Toepassingsgebied 3

Categorie behorend bij DIN 1055-3: C2, C3, C5, D2, E1, T2. Bijvoorbeeld gangen in ziekenhuizen, ruimtes met vast meubilair zoals bioscopen, kerken, hoorzalen, theaters, vergaderruimtes en lobbies. Daarnaast warenhuizen en werkplaatsen met beperkte belasting.

(Afbeelding tabel)

Randvoorwaarden

- De toelaatbare puntbelasting is bepaald bij een onderlinge afstand van 50 cm en op minstens 10 cm afstand van een hoek.
- De toelaatbare puntbelasting is bepaald met een contactvlak van Ø 50 mm.
- De som van de puntlasten mag niet boven de toelaatbare vloerbelasting liggen.
- Bijzondere belastingen, zoals het gebruik van palletwagens op de Rigidur estrichvloer, mogen de toelaatbare vloerbelasting niet overschrijden.

Let op: Voor een nog hogere puntlast bij een verend opgelegde Acoustic R vloer adviseren wij de Rigidur E30 HF toe te passen. Dit zal wel gevolgen hebben voor de lucht- en contactgeluidsisolatie.

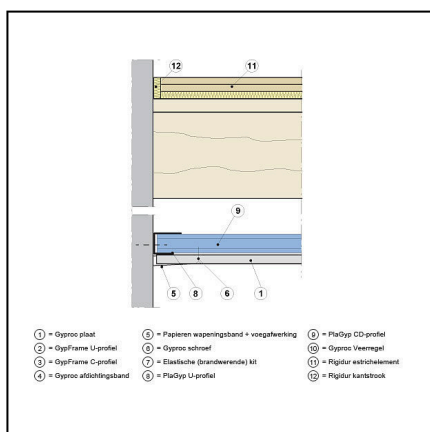
PDA 70 dB P/55.1.A + 1 + E35MF

Gyproc SoundBloc plafond icm Acoustic R vloer

Details en aansluitingen

Verticale doorsnede

Standaarddetail

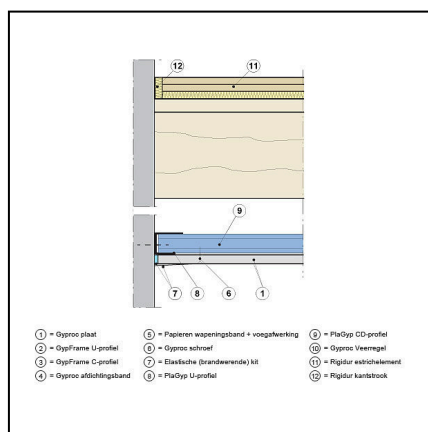


De zijaansluiting wordt afgevoegd met Gyproc JointFiller (Vario).

De zijaansluiting wordt afgevoegd met Gyproc JointFiller (Vario).

Verticale doorsnede

Geluiddetail

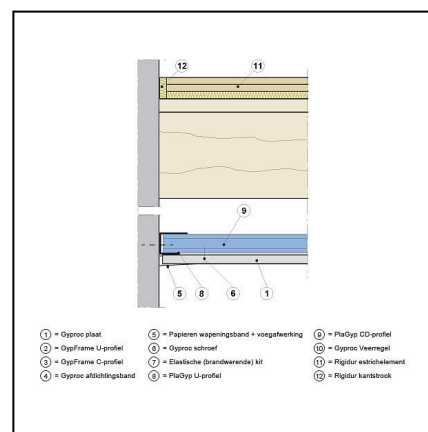


De zijaansluiting wordt afgewerkt met een elastisch blijvende (brandwerende) kit.

De zijaansluiting wordt afgewerkt met een elastisch blijvende (brandwerende) kit.

Verticale doorsnede

Branddetail



De zijaansluiting wordt afgevoegd met Gyproc JointFiller (Vario).

De zijaansluiting wordt afgevoegd met Gyproc JointFiller (Vario).

PDA 70 dB P/55.1.A + 1 + E35MF

Gyproc SoundBloc plafond icm Acoustic R vloer

Verwerking

Gyproc Plafondsysteem

Montage Regels

Montage PlaGyp draagconstructie

Bepaal de richting van de plaatdragende profielen. Bevestig aan de wanden haaks daarop eerst PlaGyp U-profielen met een h.o.h.-afstand van 500 mm. Plaats bij plafonds met geluidsisolatie-eisen altijd Gyproc afdichtingsband 8 x 20 mm op het PlaGyp U-profiel. De plaatdragende profielen komen tussen de flenzen van de PlaGyp U-profielen.

Bevestig aan de balken in beide richtingen h.o.h. 1200 mm de AcouStud montage beugels met houtdraadbout (verzinkt) 6 x 100 mm en revet.

Aan de AcouStud montagebeugel worden de primaire PlaGyp CD-profielen bevestigd. De plaatdragende CD-profielen worden met PlaGyp kruisverbinders aan de primaire profielen bevestigd. De profielen kunnen zonder schroeven aan de hangers (met uitzondering van de montagebeugel) en kruisverbinders worden bevestigd.

Montage Stijlen

Afgehangen Gyproc SoundBloc plafond icm Acoustic R vloer worden opgebouwd met het PlaGyp systeem bestaande uit PlaGyp CD- en U-profielen en PlaGyp afhangers. Dit systeem kan met een enkel regelwerk worden uitgevoerd als een 'PlaGyp S' systeem met alleen afgehangen plaatdragende profielen. Tevens kan het regelwerk dubbel worden uitgevoerd als een 'PlaGyp D' systeem met de plaatdragende profielen bevestigd aan afgehangen primaire profielen.

PlaGyp afhanger(s)

Voor de PlaGyp afhanger kan men kiezen voor het onderstaande type:

PlaGyp AcouStud montagebeugel

De PlaGyp AcouStud montagebeugel leent zich om PlaGyp regels af te hangen aan diverse ondergronden, zoals houten balklagen, steenachtige vloeren, kapconstructies e.d.

Voorzieningen

Voordat u de beplating aanbrengt, kunnen alle voorzieningen zoals (elektra)leidingen en isolatiemateriaal aangebracht worden. Breng indien gewenst of benodigd isolatiemateriaal aan voor (een nog hogere) geluidsisolatie en/of brandwerendheid.

Beplaten

De Gyproc dB gipsplaten worden haaks op de PlaGyp profielen gemonteerd. Platen steeds strak tegen elkaar bevestigen. Laat kopse naden minimaal 400 mm ten opzichte van elkaar verspringen.

Maak de platen op maat, dat wil zeggen 10 mm korter dan de afstand tussen de omringende muren.

PDA 70 dB P/55.1.A + 1 + E35MF

Gyproc SoundBloc plafond icm Acoustic R vloer

Bevestig bij een enkele beplating de Gyproc dB gipsplaten met Gyproc snelbouwschroeven 35 uitsluitend tegen de PlaGyp profielen met een h.o.h.-afstand van 150 mm.

Afwerking

Afwerkingsniveau A volgens Gyproc Smartskimmen

Voor afwerkingsniveau A adviseren wij alleen systemen toe te passen met een meervoudige beplating en af te werken met Gyproc (spuit)Kontakt. Tenslotte brengt u Gyproc Finesse aan in een dikte van 2 mm. Voordat u het plafond gaat afwerken dient u het totale oppervlak voor te strijken met Gyproc Diepgrond.

Afwerkingsniveau B en lager

Breng Gyproc zelfklevend wapeningsband in de AK-naden aan en vul deze met Gyproc JointFiller. Schroefgaatjes en eventuele beschadigingen worden op dezelfde wijze afgevoegd, echter zonder wapeningsband. Nadat de Gyproc JointFiller is uitgehard, brengt u een toplaag aan met Gyproc JointFinisher voor een glad resultaat. Voordat u het plafond gaat afwerken dient u het totale oppervlak voor te strijken met Gyproc Diepgrond.

Gyproc Vloersysteem

Gyproc Vloersysteem

Vorbereiden

Zorg ervoor dat de ondergrond stabiel, draagkrachtig en voldoende vlak is. Plaats de Rigidur randstroken rondom tegen de omringende constructie voor een optimale geluidsisolatie.

Legvolgorde

De legvolgorde van de Rigidur estrichelementen is als volgt: linksachter in de hoek beginnen, evenwijdig aan de kortste zijde. Het laatste element van de eerste rij maakt u op maat en met het overgebleven stuk begint u de tweede rij. Let er bij het leggen van de vloer op dat de naden onderling meer dan 250 mm verspringen.

Zagen

De Rigidur estrichelementen worden met een zaag op maat gemaakt. Zaag altijd de liplas van het element af dat tegen de omringende constructie aansluit.

Lijmen

Breng de Rigidur estrichlijm in 2 lijmrupsen aan op de uitstekende liplas van het geplaatste element.

Leggen

Leg steeds het volgende element strak tegen de reeds geplaatste elementen aan, zodat de liplassen precies over elkaar heen vallen.

Schroeven

Voor een optimale lijmverbinding brengt u direct enkele schroeven aan in de liplasverbinding. Gebruik hiervoor Rigidur schroeven 19 mm en sta hierbij altijd op het te schroeven element. Houd een schroefafstand van maximaal 250 mm aan.

PDA 70 dB P/55.1.A + 1 + E35MF

Gyproc SoundBloc plafond icm Acoustic R vloer

Afwerken

Nadat de Rigidur vloer is gelegd en de lijm is uitgehard, kunt u de naden en schroefkoppen afvoegen met Gyproc JointFiller Vario. Na uitharding van de voeg eventueel licht schuren voor een vlak en glad resultaat.



Saint-Gobain Gyproc Nederland

Postbus 73
4130 EB Vianen
Gyproc Helpdesk: 0347-325 165
Fax: 0347-325 125
E-mail: info@gyproc.nl
www.gyproc.nl