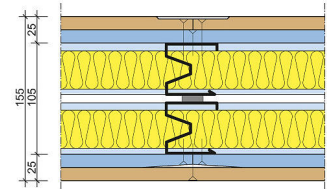
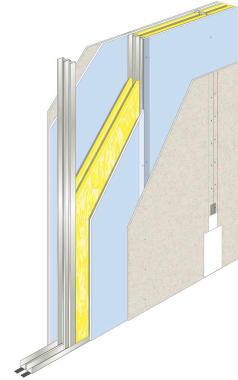


AS 155 dB RD/2.50*50.2.AA

Gyproc SoundBloc
Wandenboeknummer 183

Overzicht

Systeemcode:	AS 155 dB RD/2.50*50.2.AA
Luchtgeluidisolatie R_w :	66 dB
Luchtgeluidisolatie $D_{nT,A,k}$:	57 dB
Brandwerendheid:	60 minuten ¹
Wandhoogte toepassingsgebied I:	4500 mm
Wandhoogte toepassingsgebied I i.c.m. brand:	4000 mm
Wandhoogte toepassingsgebied II:	4000 mm
Stootvastheid klasse:	6
Wanddikte:	155 mm
Beplating:	1x Rigidur 12,5 1x Gyproc dB 12,5
Profielen:	2x GypFrame 50
Minerale wol:	2x 40 mm Isover Sonepanel
Gewicht:	52 kg/m ²
Activ'Air:	Nee



De slankste wand met optimaal geluidscormfort.

- Slanke (woningscheidende) wanden met extra hoge geluidsisolatie in vergelijking met standaard scheidingswanden van gelijke dikte.
- Voor maximaal gebruik van netto vloeroppervlak.
- Woning scheidende wand met enkel skelet mogelijk.

Voor woningscheidende wanden / scheidingswanden en voorzetwanden die goed moeten presteren op het gebied van geluidsisolatie en voor maximaal gebruik van het netto-vloeroppervlak. De Gyproc SoundBloc wanden zijn zeer geschikt voor het flexibel inrichten van hotels, ziekenhuizen en woningen, zowel nieuwbouw als renovatie. Gyproc SoundBloc wandsystemen zijn opgebouwd uit Gyproc dB gipskartonplaten en Gyproc AcouStud® of PlaGyp® profielen. De wandsystemen zijn licht in montage, droog en snel te monteren en geven een vlak eindresultaat.

AS 155 dB RD/2.50*50.2.AA

Gyproc SoundBloc
Wandenboeknummer 183

Technische specificaties

Geluidsisolatie

Voor de geluidsisolatie van deze scheidingswand Gyproc SoundBloc - AS 155 dB RD/2.50*50.2.AA geldt $R_w = 66$ dB.

De luchtgeluidsisolatie R_w van de Gyproc wanden is vastgelegd in diverse geluidsrapporten. De luchtgeluidsisolatiemetingen zijn uitgevoerd conform NEN-EN-ISO-140-3, terwijl de ééngetalswaarde R_w is bepaald conform NEN-EN-ISO-717.

Bij dit systeem is de luchtgeluidsisolatie R_w de laboratoriumwaarde. Om te komen tot de praktijk waarde R'_w wordt de R_w verminderd met 5 dB, een veel voorkomend praktijkverlies. De vermelde $D_{nT,A,k}$ -waarden zijn in de praktijk te verwachten waarden waarbij voor de bepaling is uitgegaan van een praktijkverlies van 5 dB. De daadwerkelijke praktijkwaarden zijn afhankelijk van de projectspecifieke omstandigheden.

Brandwerendheid

De brandwerendheid van deze Gyproc SoundBloc - AS 155 dB RD/2.50*50.2.AA bedraagt 60 minuten.

De brandwerendheid van de Gyproc wanden is vastgelegd in diverse brandrapporten. Voor Gyproc wanden is het criterium 'thermische isolatie betrokken op de temperatuur', zoals genoemd in NEN 6069, veelal maatgevend. Hierbij mag de temperatuurstijging aan de niet direct verhitte wandzijde gemiddeld 140°C en de maximale temperatuurstijging op enig punt 180°C bedragen.

Bij scheidingswanden waarbij wij een grotere brandwerende wandhoogte aangeven dan de veel gebruikte testhoogte van 3000 mm, wordt gebruik gemaakt van de uitgangspunten uit de NEN -EN 1364-1 en de gegevens uit diverse Efectis rapporten. De maximale hoogte i.c.m. de brandwerendheid wordt aangegeven op de systeempagina's. Voor vragen over brandwerende wanden, kunt u contact opnemen met uw Gyproc adviseur of de Gyproc Helpdesk, telefoonnummer 0347-325 165 of per e-mail helpdesk@gyproc.nl.

Wandhoogte

De maximale hoogte van deze Gyproc SoundBloc - AS 155 dB RD/2.50*50.2.AA bedraagt 4500 mm in toepassingsgebied 1.

Bij de bepaling van de van de maximale brandwerende wandhoogte zijn wij uitgegaan van toepassingsgebied 1 (conform DIN 18183).

Deze maximale wandhoogte is bepaald conform DIN 18183. Hierin worden twee toepassingsgebieden onderscheiden, waarbij het aantal aanwezige personen in de betreffende ruimte maatgevend is:

- Toepassingsgebied I: Wanden in gebieden met weinig mensen, zoals woonkamers, hotels, ziekenhuiskamers en kantoren.
- Toepassingsgebied II: Wanden in gebieden met veel mensen, zoals aula's, auditoria en schoollokalen.

Bij de Gyproc wanden in het KOMO-attest zijn de maximale wandhoogten bepaald volgens BRL 1003.

AS 155 dB RD/2.50*50.2.AA

Gyproc SoundBloc
Wandenboeknummer 183

Bij wandhoogten in de praktijk, hoger dan de gegeven maximale wandhoogten, kan de genoemde toelaatbare hoogte worden vergroot onder andere door de opbouw van het frame als volgt aan te passen:

- Door de stijlfstand te verminderen.
- En/of door de stijlen te verdubbelen door ze ruggelings of kokervormig om de 500 mm tegen elkaar te schroeven met Gyproc snelbouwparkers.
- En/of door het toepassen van Gyproc R-profielen.

Stootvastheid

De Gyproc SoundBloc - AS 155 dB RD/2.50*50.2.AA is ingedeeld in klasse 6 van de Gyproc klassen van stootvastheid.

Gyproc heeft de stootvastheid van haar systemen onderverdeeld in zeven klassen. Deze klassen van stootvastheid worden weergegeven met behulp van hamericonen in de zoektabellen van de Gyproc wanden. Het aantal hamers staat voor de mate van stootvastheid van de wand. Hoe groter het aantal hamers, hoe groter de mate van stootvastheid.

De term 'Stootvastheid' is opgebouwd uit twee belangrijke mechanische eigenschappen van de wand: De 'oppervlakte hardheid' en 'buigsterkte'. De oppervlakte hardheid heeft betrekking op de hardheid van de buitenste plaat, en de buigsterkte heeft betrekking op de weerstand tegen doorbuiging van de beplating tussen de verticale profielen.

Vochtbelasting

De Gyproc SoundBloc - AS 155 dB RD/2.50*50.2.AA is door toepassing van Rigidur L gipsbeplating toepasbaar in de natte cellen.

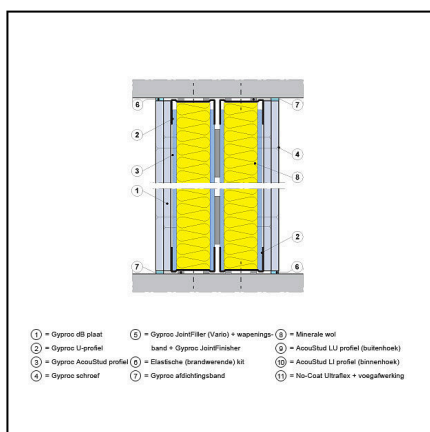
AS 155 dB RD/2.50*50.2.AA

Gyproc SoundBloc
Wandenboeknummer 183

Details en aansluitingen

Verticale doorsnede

Geluiddetail

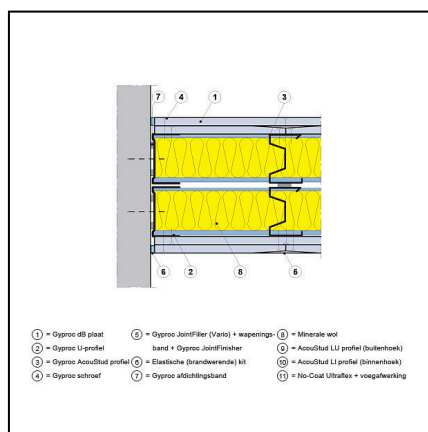


De boven- en onderaansluitingen worden afgewerkt met een elastisch blijvende (brandwerende) kit.

De boven- en onderaansluitingen worden afgewerkt met een elastisch blijvende (brandwerende) kit.

Horizontale doorsnede

Geluiddetail

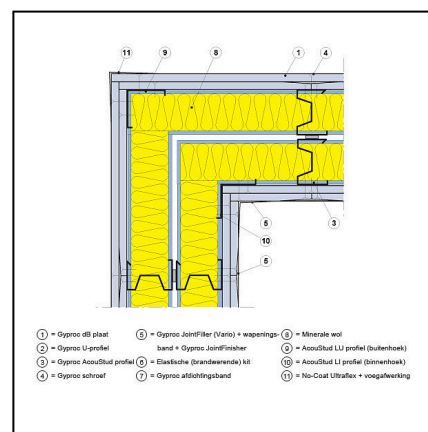


De aansluiting op de aangrenzende constructie wordt afgewerkt met elastisch blijvende (brandwerende) kit.

De aansluiting op de aangrenzende constructie wordt afgewerkt met elastisch blijvende (brandwerende) kit.

Hoekoplossing

Geluiddetail



De Gyproc dB-beplating wordt in de hoeken bevestigd tegen AcouStud LI en LU profielen.

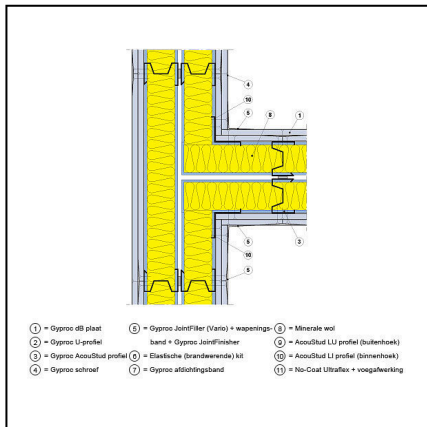
De Gyproc dB-beplating wordt in de hoeken bevestigd tegen AcouStud LI en LU profielen.

AS 155 dB RD/2.50*50.2.AA

Gyproc SoundBloc
Wandenboeknummer 183

T-oplossing

Geluiddetail



De Gyproc dB-beplating van de doorlopende wand wordt onderbroken met AcouStud LI profielen.

De Gyproc dB-beplating van de doorlopende wand wordt onderbroken met AcouStud LI profielen.

Saint-Gobain Gyproc Nederland
Postbus 73, 4130 EB Vianen
Gyproc Helpdesk: 0347-325 165
E-mail: helpdesk@gyproc.nl

www.gyproc.nl

13/11/2019

AS 155 dB RD/2.50*50.2.AA

Gyproc SoundBloc
Wandenboeknummer 183

Verwerking

GypFrame U50 profiel

Bepaal de plaats van de wand. Teken de positie van de Gyproc U-profielen op de vloer en plafond af. De Gyproc U-profielen worden aan de achterzijde voorzien van Gyproc afdichtingsband voor een optimale geluidsisolatie. Houd een onderlinge afstand van 5 mm aan tussen de Gyproc U-profielen. Bevestig de Gyproc U-profielen met een h.o.h.-afstand van 750 mm.

Acoustud AS50 profiel

AcouStud C-profielen op maat maken (15 mm korter dan de afstand tussen vloer en plafond). De profielen die aansluiten tegen verticale constructies voert u uit met AcouStud U-profielen. Voorzie AcouStud U-profielen van Gyproc afdichtingsband en zet vast met een h.o.h.-afstand van 750 mm. Overige AcouStud C-profielen met de opening in dezelfde richting in de Gyproc U-profielen klemmen (let op, niet schroeven). Plaats de AcouStud C-profielen met een h.o.h.-afstand van 600 mm.

Beplaten

Maak de platen op maat, dat wil zeggen 10 mm korter dan de afstand tussen vloer en plafond. Bevestig de onderste laag Gyproc dB gipsplaten met Gyproc high performance schroeven 25 mm uitsluitend tegen de AcouStud C-profielen met een h.o.h.-afstand van 750 mm. Vervolgens bevestigt u de buitenste laag Rigidur L gipsplaten met Rigidur schroeven 35 mm met een h.o.h.-afstand van 250 mm.

Laat bij het aanbrengen van de beplating rondom een voeg open van 5 mm, deze dient gekit te worden. Schroef voor het vlakste resultaat altijd eerst aan de 'open' zijde van het AcouStud C-profiel.

Voorzieningen

Nadat u de eerste zijde heeft beplaat, kunnen alle voorzieningen zoals leidingen, elektra, achterhout en isolatiemateriaal aangebracht worden. Leidingen kunnen eenvoudig door de openingen in de AcouStud C-profielen worden gevoerd. Nadat de voorzieningen zijn aangebracht kunt u de andere wandzijde op dezelfde wijze beplaten.

Dilatatie

In de Gyproc SoundBloc - AS 155 dB RD/2.50*50.2.AA dienen in de volgende gevallen dilataties te worden aangebracht:

- Ter plaatse van dilataties in de ruwbouw.
- Bij wandafmetingen groter dan 10 m¹ voor Rigidur gipsplaten.

Afwerken

JointFiller Vario



Saint-Gobain Gyproc Nederland

Postbus 73
4130 EB Vianen
Gyproc Helpdesk: 0347-325 165
Fax: 0347-325 125
E-mail: info@gyproc.nl
www.gyproc.nl